

Opinia ornitologiczno-chiropterologiczna dot. budynku przy ul. Armii Krajowej 59-63 w Żarowie

Wykonawca:

AVIAN Ekspertyzy Przyrodnicze
ul. B. Chrobrego 9, 59-550 Wojcieszów

Autor:

mgr Kamil Struś

"Avian" Kamil Struś
ekspertyzy przyrodnicze
ul. B. Chrobrego 9, 59-550 Wojcieszów
tel. 601089007, e-mail struslav@vp.pl
NIP 694-154-57-46 REGON 021364852

Podstawa prawna

Prawo kompleksowo reguluje zagadnienia związane z odpowiedzialnością za ew. szkody przyrodnicze powodowane przez prace remontowe w budynkach. Podmioty prowadzące prace związane z remontami i modernizacją budynków powinny brać pod uwagę przede wszystkim 6 aktów prawnych: Ustawa z dnia 21 sierpnia 1997 r. o ochronie zwierząt, Rozporządzenie Ministra Środowiska w sprawie ochrony gatunkowej zwierząt z dnia 16 grudnia 2016 r., Ustawa z dnia 16 kwietnia 2004 r. o ochronie przyrody, Ustawa z dnia 6 czerwca 1997 – Kodeks Karny, Ustawa z dnia 13 kwietnia 2007 r. o zapobieganiu szkodom w środowisku i ich naprawie, Ustawa z dnia 27 kwietnia 2001 r. Prawo ochrony środowiska.

Zakres ekspertyzy

Według wskazań Dyrekcji Ochrony Środowiska, zaplanowane prace budowlane, powinny być poprzedzone inwentaryzacją przyrodniczą budynku. Ekspertyza powinna dotyczyć przede wszystkim występowania chronionych gatunków ptaków oraz nietoperzy, a ich siedlisk rozrodczych i schronień. Prace terenowe wykonano zgodnie z obowiązującą metodyką, w związku z powyższym niniejsza ekspertyza dokumentuje rzeczywistą wartość przyrodniczą obiektu i może stanowić podstawę wydawania decyzji administracyjnych.

Metodyka badań

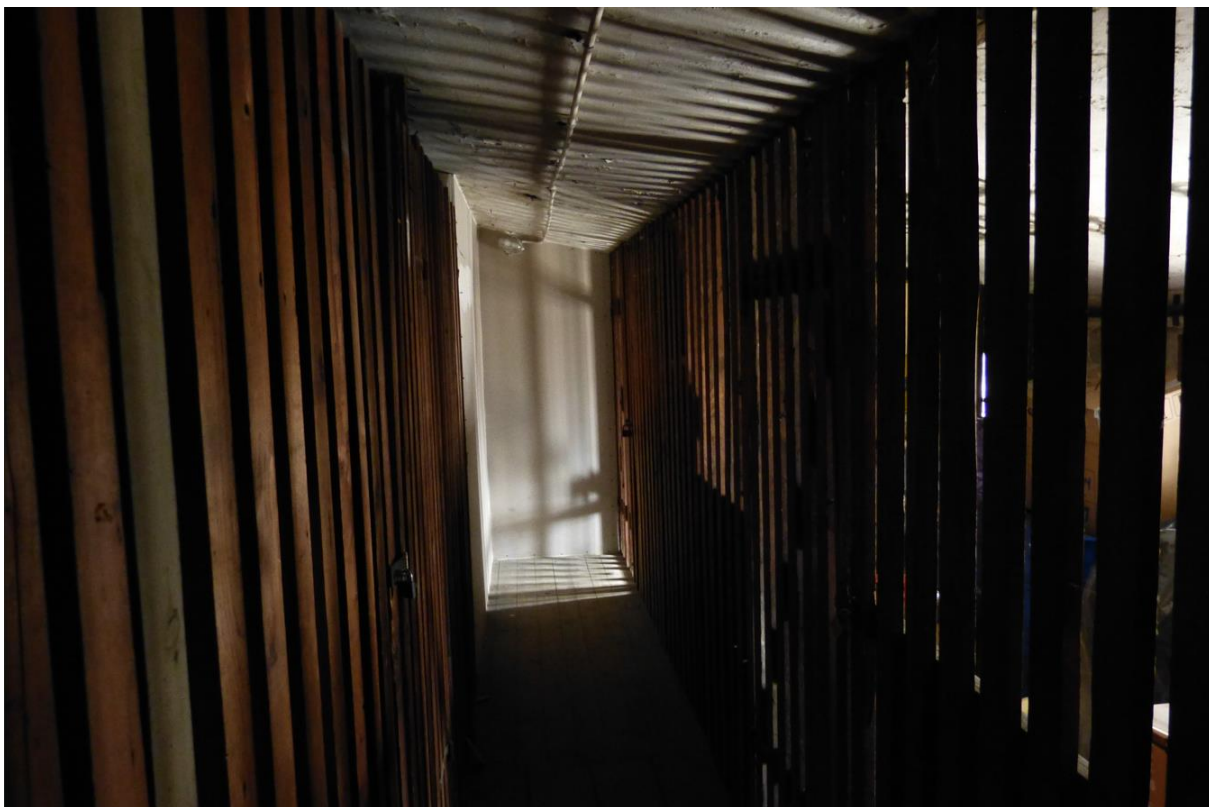
W obiekcie wykonano inwentaryzację w dniu 28.02.2025 r. W jej trakcie dokonano przeglądu budynku pod kątem występowania siedlisk rozrodczych oraz kryjówek chronionych gatunków ptaków i nietoperzy oraz konkretnych osobników. Sprawdzone wszelkie potencjalne nisze lęgowe w obrębie elewacji tj. otwory w ścianach, przestrzenie pod parapetami i za rynnami, przewody wentylacyjne, uszkodzone fragmenty podbitki/podmurówki będące najczęściej miejscami rozrodu i kryjówek. Stwierdzone nisze oceniono pod kątem zasiedlenia. Zwracano uwagę na obecność śladów tj. odchody, obielenia i wytluszczenia przy potencjalnych otworach wlotowych na ścianach, pióra, wypluwki mogące pośrednio świadczyć o obecności gatunków chronionych. Dokładnie sprawdzona została podłoga na strychu pod kątem śladów obecności nietoperzy.



Fot. 1. Inwentaryzowany budynek.



Fot. 2. Inwentaryzowany budynek.



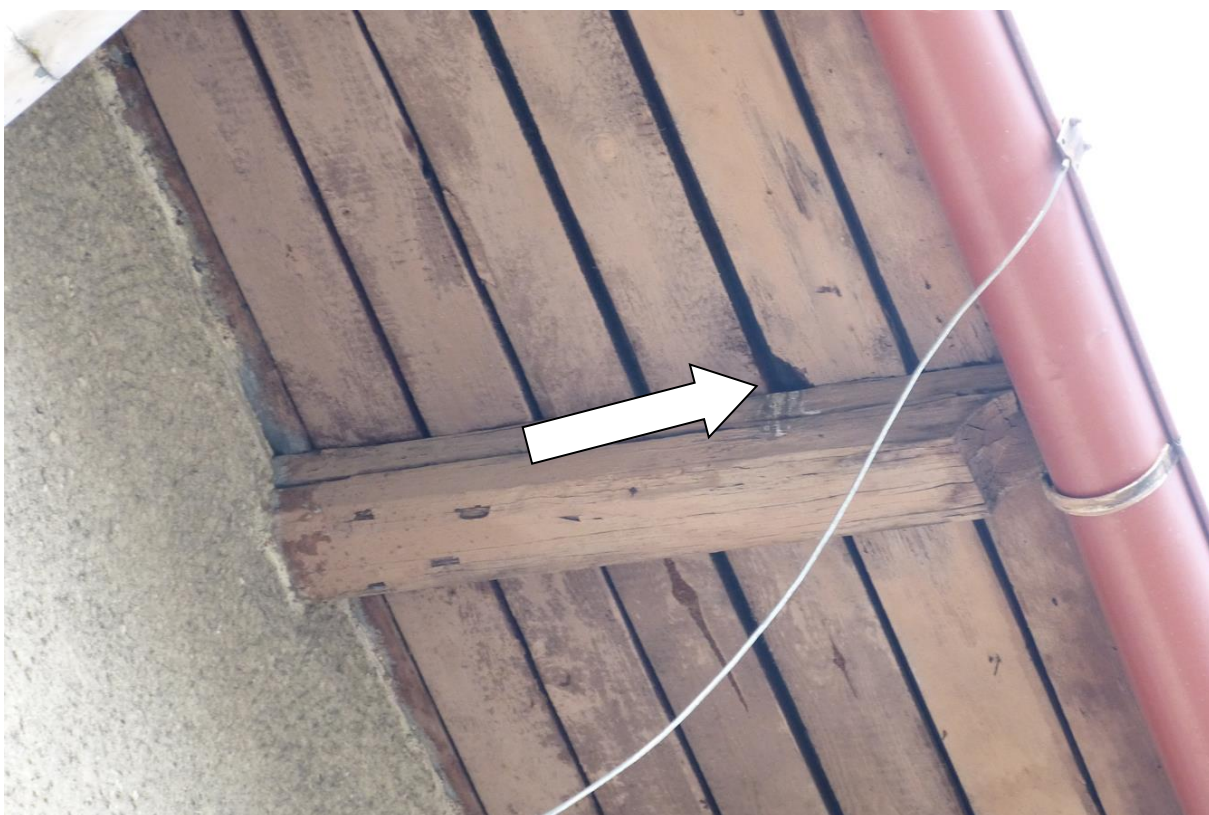
Fot. 3. Strych inwentaryzowanego budynku.

Wyniki inwentaryzacji

W trakcie kompleksowej inwentaryzacji przeprowadzonej 28.02.2025 r., stwierdzono w obrębie inwentaryzowanego budynku stosunkowo liczne siedliska rozrodcze ptaków oraz kryjówki nietoperzy. Znajdują się one w szczytowej partii elewacji zachodniej oraz w podbitce dachu głównie od strony wschodniej. Cała pozostała część elewacji pozbawiona jest nisz odpowiednich do rozrodu lub schronienia gatunków chronionych ponieważ nie posiada istotnych ubytków. Siedliska wykazane w trakcie przeprowadzonej inwentaryzacji w sezonie rozrodczym mogą być zajęte przez 4 pary wróbli *Passer domesticus*. Dodatkowo obecność otworów i szczelin w podbitce powoduje, że obiekt posiada również znaczenie dla nietoperzy m.in. karlika malutkiego *Pipistrellus pipistrellus*, karlika większego *Pipistrellus nathusii*, niektórych gatunków mroczków *Eptesicus* oraznocków *Myotis*.



Fot. 4. Szczeliny między odeskowaniem podbitki dachu odpowiednie dla chronionych gatunków nietoperzy.



Fot. 5. Miejsce gniazdowania wróbli *Passer domesticus* w podbitce dachu.



Fot. 6. Miejsce gniazdowania wróbli *Passer domesticus* w otworach wentylacyjnych

Opinia

W budynku będącym przedmiotem ekspertyzy stwierdzono stosunkowo liczne miejsca gniazdowania chronionych gatunków ptaków, a także schronienia objętych ochroną ptaków i nietoperzy. Planowane prace budowlane spowodują zanik nisz gatunków chronionych w związku z czym wymagane jest zastosowanie minimalizacji przyrodniczych.

Minimalizacje

W ramach minimalizacji negatywnego wpływu inwestycji na chronione gatunki ptaków i nietoperzy, należy zastosować działania, w wyniku których obiekt po przeprowadzonym remoncie odzyska walory przyrodnicze. Działaniami takimi będzie wywieszenie w szczytowej części elewacji, 4 budek lęgowych dedykowanych dla wróbli oraz 2 budek dla nietoperzy w wersji natynkowej lub podtynkowej (w odstępie co najmniej 3 m od siebie).

Prace remontowe należy wykonać w okresie nieleśnym 15.08-15.03. W innym wypadku zaleca się przeprowadzenie nadzoru przyrodniczego w celu uniknięcia negatywnego wpływu prac budowlanych na chronione gatunki ptaków.